



Bulletin municipal n° 22
Numéro décembre 2024

Mairie de Chilhac 43380
Tel : 04.71.77.41.71
contact@chilhac.fr
www.chilhac.fr





Chères Chilhacoises, chers Chilhacois,

L'année 2024 touche à sa fin. Elle aura été riche en événements nationaux et locaux mais aussi en rebondissements.

Les élections européennes et législatives nous ont tous fortement mobilisés au printemps. Près de 75 % des électeurs inscrits sur les listes électorales de Chilhac sont venus voter pour ces différents scrutins. Les élus et quelques citoyens se sont également impliqués pour la bonne tenue des bureaux de votes et les dépouillements. Nous les en remercions ici.

Quelques six mois après ces scrutins nous sommes tous toujours malheureusement en attente d'un gouvernement stable. Celui-ci est nécessaire pour engager des réformes importantes et mieux répondre aux aspirations et besoins qui s'expriment partout dans le pays. Espérons que les équilibres politiques pourront se construire pour avancer.

L'épisode de la fièvre catarrhale ovine a impacté cet automne les élevages en Haute-Loire et les troupeaux ovins ont été fortement touchés. Cela a fragilisé des projets d'installation agricole et de développement d'élevage sur le territoire de la commune. Il faut espérer que le renforcement de la vaccination complète des animaux permettra de surmonter d'autres épisodes potentiels et améliorer la résilience des systèmes d'élevage ovins.

La saison touristique de l'été, bien que raccourcie par une météorologie peu favorable au début du mois de juillet, a été finalement assez bonne. La large palette d'animations organisées par le comité des fêtes, le village vacances, ou encore directement par le conseil municipal, a été bien accueillie. De nombreux habitants se sont associés lors des présentations et spectacles. Le marché d'été et son organisation a permis encore une fois des rassemblements conviviaux les mercredis soir.

Les travaux d'embellissement du bourg de Chilhac ont repris à l'automne dans la rue des dentellières et sur la place de Lachaud. Ils devraient être très largement terminés pour une réception vers la fin de cette année. Le paysagiste fera les principales plantations dès cette fin de décembre conférant à l'ensemble une physionomie très différente de celle qui prévalait. Des bancs y seront également posés avant le printemps.

Pour 2025, si les subventions régionales nous sont accordées, nous devrions pouvoir aménager la rue des tilleuls et ainsi finaliser ce projet d'embellissement tel qu'imaginé au début de la mandature.

En cette fin de 2024 et pour cette nouvelle année qui débute, le conseil municipal et moi-même vous adressons nos meilleurs vœux, pour vous, pour vos familles et ceux qui vous sont chers. Puisse 2025 nous apporter cette sérénité et des éléments de bonheurs partagés, dans un monde qui globalement en a fortement besoin.

Bien à vous toutes et tous.

Michel Beckert



Infos pratiques

Vie pratique

Secrétariat de mairie horaires d'ouverture

Mercredis de 14h à 17h
Vendredis de 9h à 15h30

Tel : 04.71.77.41.71
contact@chilhac.fr

Si les volets de la mairie sont fermés,
cela signifie que la mairie est fermée...

Suivez l'actualité du village sur :

Le site : vacances-chilhac.fr
le blog : chilhacnotrevillage.blogspot.com
la page facebook : JeResteàChilhac
L'application : PanneauPocket
Le site de la mairie : www.chilhac.fr
Infos intercommunales sur :
Le site : www.rivesduhautallier.fr
L'application : illiwap

Bibliothèque : ouverte les mercredis de 16h à 17h mais aussi lorsque l'accueil du village de vacances est ouvert. Accès gratuit et ouvert à tous.

Le point Sictom :

Le ramassage des ordures ménagères a lieu tous les jeudis semaines paires. Le ramassage des bacs de tri sélectif a lieu tous les jeudis de semaines impaires (tous les jeudis pendant la période estivale). Des composteurs collectifs sont à votre disposition dans l'ancien cimetière à Rochefaute et au parking de la fontaine afin de vous permettre de pouvoir répondre à l'obligation de tri.

Avec l'extension des consignes de tri, la capacité de vos bacs n'est peut-être plus adaptée à votre consommation . Si c'est le cas, n'hésitez pas à contacter le SICTOM au : 04.71.50.32.92 afin de réadapter leurs contenances.

Commerces - Boutiques

L'Embuscade (bar-tabac-épicerie-restauration)
Contact au : **04.71.77.22.03**

A la renommée du bon fromage : fromager ambulant - les mercredis de 16h à 18h rue des remparts.

Un goût de liberté : pâtisserie - biscuiterie, rue de la petz
Contact : **06.50.71.66.01** facebook Ungout2liberte

Fée2terre : boutique de céramique artisanale, 1 rue du bac
Contact Christine Sabatier au : **07.81.98.14.10** ou christinesabatier38@gmail.com

URGENCES Santé / Sécurité

Gendarmerie de Lavoûte-Chilhac **04.71.77.40.19**
SAMU **15**
POMPIERS **18**
Numéro d'URGENCE unique européen..... **112**
S.O.S. Médecin **04.71.04.33.33**

Des défibrillateurs sont en place
- à l'accueil du village vacances
- à l'accueil du camping
en saison
- à l'école des sœurs
hors saison

Services Divers

ADMR à Lavoûte-Ch. (Assoc. du service à domicile et à la personne) **04.71.77.47.18**
Cabinet d'Infirmières à Lavoûte-Ch..... **04.71.77.44.36**
Déchetterie à Langeac (Chambaret) **04.71.77.14.44**

État civil :



Avis de naissance :
Romane SIAUZADE POUILHE (07/12/24)

Mariage :
Marjolaine SIAUZADE et Jean-Baptiste DUPREZ (22/06/24)
Samantha WARNER et Jean HENTZEN (24/08/24)

Décès :
Yvan CHACORNAC (30/09/24)





Adressage

Après l'installation des panneaux et plaques de rues au printemps, chaque habitation a reçu son numéro. Les plaques doivent maintenant être fixées par les propriétaires. En cas de difficulté, n'hésitez pas à contacter la mairie.

Chaque commune a dû réaliser cette opération d'adressage afin de faciliter l'accès des services de secours, services postaux, opérateurs installant la fibre...

Un bilan du "fonds façades" de 2024

Au titre de 2024, la commune, selon le règlement du *fonds façades* en vigueur, a accompagné sept projets de restauration conduits par des habitants de Chilhac.

Ces projets ont représenté en cumulé 38 553 € HT de dépenses. Le plus petit chantier se positionnait à 2 355 € HT, le plus important à 14 615 € HT. La commune a positionné 5 878 € d'aide qui ont été doublés par l'aide de la Communauté de communes à même hauteur.

Les travaux du bourg

Les travaux d'embellissement ont repris en septembre : après la phase du printemps où les rues des granges, de la petz, de la fontaine ou encore du forgeron ont été travaillées, les entreprises Colas et STPP se sont attelées à la rue des dentellières et à la place de Lachaud.

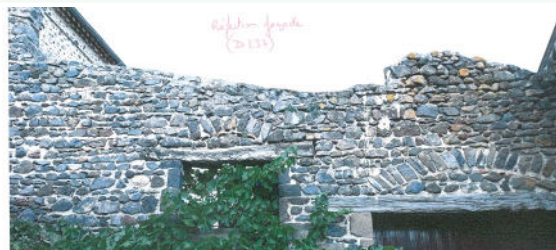
Bientôt le déploiement du plan de circulation

En suivant l'enquête que nous avons réalisée auprès des habitants en 2023, et ayant porté attention aux quelques remarques qui nous avaient été faites, un plan de circulation va être déployé en ce début 2025 afin qu'il soit opérationnel à l'été. Il ambitionne de mieux réguler l'entrée au centre du village des véhicules, en privilégiant cet accès aux résidents et services, sans entraver les activités commerciales.

L'entrée principale des véhicules au bourg se fera par la rue des tilleuls et la sortie par la rue de la croix de mission ou encore par la rue de la fontaine. Le bourg sera déclaré en zone de rencontre où piétons, vélos et voitures ont à cohabiter, donc avec des déplacements méritant attention et faible vitesse.

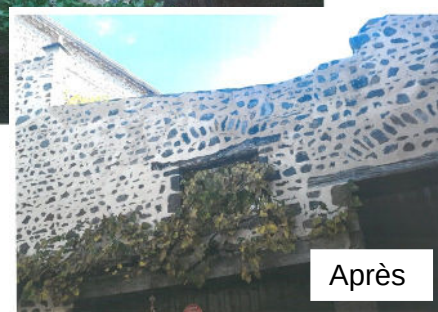
Les véhicules des visiteurs et touristes seront en amont plus orientés vers le parking de la fontaine afin d'éviter qu'ils ne s'engagent dans les petites rues du bourg. Ce parking devra se libérer à terme

Chacun doit maintenant disposer d'une boîte aux lettres en bordure d'une voie ouverte à la circulation. Le facteur, livreur... ne doit pas rentrer sur votre propriété.



Avant

En 2024, c'est donc une aide octroyée sur ces projets qui est supérieure à 30%.



Après

Au titre d'exemple voici deux photos de la maison de M. Dimetto, avant et après travaux.

Les revêtements anciens ont été retirés, les bandes de pavés positionnées pour générer des réservations afin de planter des végétaux. A la fin de ce mois de décembre les derniers revêtements ont été posés et les arbres plantés. Par ailleurs, deux arbres ont également été plantés par le paysagiste sur le terrain de pétanque.

des véhicules "ventouses" qui y séjournent sur une très longue durée afin que les places soient bien disponibles.

Nous avons limité le nombre de panneaux afin de réduire un impact visuel toujours désagréable dans les villages.

La réalisation des nouvelles places sur l'emprise de la rue des tilleuls, et celles développées place de la fontaine, ou encore dans la cour de l'ancienne école, devraient donner un peu de flexibilité à l'ensemble si l'on accepte simplement de marcher quelques pas pour accéder à son habitation et respecter les emplacements matérialisés.

La limitation du nombre de véhicules par famille sur les places au centre du bourg contribuerait également à la fluidité des places de parking.

Nos habitudes vont certes être un peu bousculées mais le déploiement de cette nouvelle organisation est nécessaire pour tenter d'apporter des éléments de réponse, en face de nombreuses demandes qui émanent des habitants.



Végétalisation des rues

Certains massifs seront réalisés par un paysagiste rue de la fontaine et place de Lachaud mais les "jardinières" bénévoles ont commencé à planter le long de la rue du forgeron par exemple.

La création, l'entretien et l'arrosage durant au moins le premier été vont demander un surcroît de travail.

Si vous voulez renforcer l'équipe, adressez-vous à Annie Campredon ou laissez vos contacts à la mairie. Toutes les bonnes volontés seront les bienvenues !



Transfert des compétences eau-assainissement à la communauté de communes : deuxième épisode !

En continuité de ce qui avait été exposé dans la gazette du mois de juillet, la communauté de communes a avancé sur la question de ce transfert.

Pour le compte de la communauté de communes qui doit reprendre cette compétence à terme (début de 2026), au titre de la loi Nôtre, le cabinet KPMG avait été mandaté pour une expertise technique et administrative. Il a ainsi proposé plusieurs scénarios d'évolution. Trois de ces scénarios ont été analysés plus avant.

Les communes, par vote dans leurs conseils municipaux, se sont prononcées individuellement. Le conseil municipal de Chilhac par délibération s'était prononcé pour continuer à travailler avec le SGEB (Syndicat des Eaux du Brivadois) qui assure actuellement, au travers de syndicats primaires, le suivi des réseaux et l'alimentation en eau potable.

Cet été, le Préfet de la Haute-Loire a validé le projet d'extinction des syndicats primaires (Couteuges, Doulon, Fontannes...) et leur fusion dans le SGEB. Le SGEB devient désormais notre seule structure de rattachement pour l'alimentation en eau potable. Nos deux représentants dans cette nouvelle structure sont Annie Campredon et Aloïs Bumb.

Par ailleurs, dans la délibération de son dernier conseil, la communauté de communes valide que son territoire sera administré par trois syndicats. Le syndicat de Venteuges qui va regrouper une dizaine de communes alentour, le syndicat de Vissac-Auteyrac qui va administrer une quinzaine de communes alentour. La partie nord du territoire de la communauté de communes incluant Chilhac sera administrée par le SGEB.

Il existe une certaine incertitude sur les dates et exigences de transfert. En effet, le gouvernement "Barnier" avait fait suite aux demandes de l'association des Maires de France. Il avait mis un terme à l'exigence du transfert pour ceux qui ne l'avaient pas réalisé en 2024. Nous ne savons pas actuellement quelle pourrait être la position d'un futur gouvernement.

Pour Chilhac, nous exerçons en régie directe les responsabilités de l'assainissement communal. Au cours de l'année 2025, nous aurons tout d'abord à expertiser notre réseau d'assainissement car il y a une obligation légale qui nous l'impose. Si la partie du réseau dans le bourg est assez récente et ne pose probablement pas de soucis majeurs, la partie du réseau dans la partie basse pourrait se révéler à reprendre avec des travaux qu'il nous faut anticiper. Par ailleurs, il nous faut porter un regard précis sur la station d'épuration qui vieillit.

Au cours de l'année 2025, nous aurons également à réfléchir en conseil municipal au transfert éventuel de notre compétence d'assainissement vers le SGEB qui se propose de reprendre également en gestion cette fonction.

Enfin, je vous rappelle que le budget assainissement de la commune présente toujours un déficit de gestion qui est compensé à l'euro près par le budget principal. Il est de règle budgétaire d'équilibrer chacun des budgets annexes. Pour aller vers l'équilibre, le conseil municipal de décembre a validé que la taxe de 1€/m³ sera portée au 1^{er} janvier 2025 à 1,10€/m³.

Nous assistons également à une remise à plat des taxes liées à l'agence de l'eau qui, soit sur l'alimentation en eau potable, soit sur l'assainissement, émet une taxe en relation avec la consommation. L'assiette de ces taxes sera revue au début 2025. Nous vous en tiendrons informés.





Cimetière

Comme vous le savez, il n'y a plus de concession disponible dans notre cimetière ; ce problème est en passe d'être réglé. Après différents projets d'extension, nous avons opté pour un agrandissement relativement modéré, mais qui permettra toutefois de gagner une place suffisante pour les années à venir. Les travaux ont commencé cet automne. Il reste une clôture à poser afin de finir de délimiter ce nouvel espace ainsi qu'un travail de re-végétalisation. Ceci sera réalisé en 2025.



Des poubelles trop encombrantes

Petits rappels importants pour tout un chacun :

- A Chilhac il existe plusieurs points de dépôts pour les ordures ménagères, le verre, les biodéchets et les emballages recyclables.

A Langeac, il existe une déchetterie gratuite !

Si vous réalisez des travaux, si vous videz une maison, si vous changez de téléviseur ou de planche à repasser,

vous devez impérativement déposer vos encombrants à la déchetterie de Langeac !

Une partie de ces déchets seront alors recyclés. Ces déchets ne doivent pas encombrer les poubelles classiques.

A Chilhac, comme dans toutes les communes, les encombrants ne seront pas collectés et resteront sur place. L'employé communal devra alors s'en occuper et ce n'est pas son travail.



Nous demandons donc des efforts à tous pour ne pas revoir ceci... Merci d'avance !

- Les containers individuels doivent être sortis uniquement la veille au soir de la collecte et rentrés le jour-même. En cas d'impossibilité (départ en fin de weekend/vacances...) les déchets seront préalablement déposés dans les containers collectifs au bout du parking place de la fontaine. Ceci évitera les désagréments visuels pour les résidents permanents et la dispersion des déchets en cas de vent. Merci par avance de veiller à respecter ces consignes collectives.

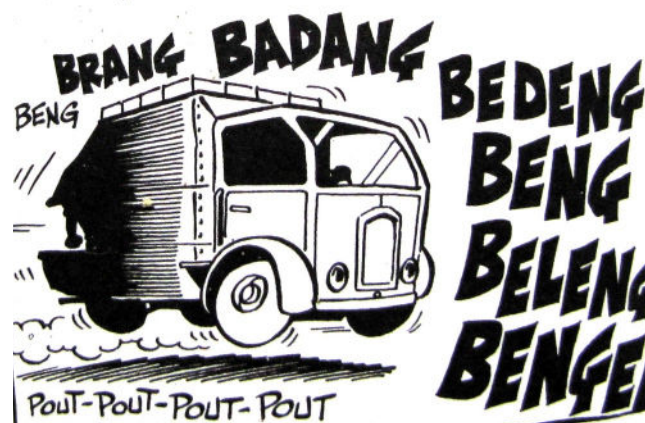
- Le compostage des biodéchets est obligatoire. Si vous n'avez pas de composteur individuel, deux collectifs sont à votre disposition : dans l'ancien cimetière et au bout du parking de la fontaine.

- deux containers à verre : place de la fontaine et route des Bourlonnes en direction de la plage.

Les bacs gris sont collectés les jeudis en semaines paires.

Les bacs bleus/couvercles jaunes les jeudis en semaines impaires.

Vous pouvez retrouver les consignes de tri dans la rubrique vie pratique sur le site de la mairie.



Suivez le camion jusqu'à la page BD du bulletin pour enfin découvrir l'homme qui se cache derrière le camion !



Infos pratiques

Démarche de reconnaissance de Site Patrimonial Remarquable

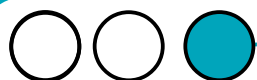
Suivant le déroulé de la procédure engagée, une enquête publique préalable au classement d'un site patrimonial sur le territoire de la commune de Chilhac s'est tenue récemment. Un commissaire enquêteur est venu plusieurs jours à la mairie pour recueillir les remarques et/ou avis des habitants. L'enquête s'est déroulée du 9 octobre au 8 novembre. Le commissaire enquêteur a remis son rapport le 27 novembre.

Ce rapport est consultable en mairie. Il sera également mis en ligne sur le site internet de la mairie.

Le commissaire enquêteur, à la suite des délibérations du conseil municipal (1^{er} avril 2018 et 26 juillet 2022), puis de l'avis de la commission nationale du patrimoine et de l'architecture (25 avril 2024), émet un avis favorable sans réserve au projet de SPR, conformément au périmètre retenu.

De nouvelles habitudes à prendre pour se garer Place de Lachaud

La place de Lachaud prend doucement sa physionomie nouvelle. Les habitudes de parking vont un peu évoluer après les plantations effectuées en cette fin décembre. Voici donc le plan de principe et pour bien rentabiliser l'espace collectif disponible, il importe que chacun respecte ces zones et l'agencement des places qui seront marquées en janvier. Des bancs seront également installés sur l'espace dévolu à la zone piétonne, aux zones ensoleillées pour l'hiver et dans les zones ombrées pour l'été.



La rubrique des habitants

On accueille...

« La prophétie s'écrivait dans la gazette du mois de juillet...

J'y disais, alors en résidence pour l'écriture de mon roman dans le gîte du Serpolet :

" Peut-être reviendrai-je à Chilhac en d'autres temps faire couler encore mes histoires ? "

Je ne change pas d'identité. Pas de drame ni de révolution ; tout au plus, une mue, un tissage curieux et confiant d'un nouveau cocon.

C'est arrivé. En suivant le sens du courant, j'ai changé de boîte aux lettres. Mon nouveau pied à terre est aux côtés des Pieds à Terre, là, perché sur les orgues. Voilà, j'habite à Chilhac.

La requête ... de cuisine

Un mot laissé dans la boîte de la mairie datant du 23 août...

« Nous avons passés d'agréables vacances à Chilhac ! Lors d'une fête sur la place, une personne avait proposée une tarte aux lentilles sucrées ... Avec quoi était faite cette tarte ?

Enchantée à l'idée de te croiser, au détour d'une rue, sur une table de jeu à Helmouth, sur un coin de comptoir chez Cathy...

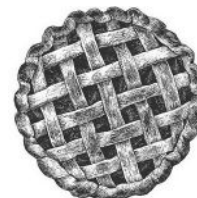
Moi, c'est Lucie ! »



Une personne pourrait-elle m'envoyer la recette ?

Madame Isabel de WINTER
Ferme de Prédecelle
78460 CHOISEL

D'avance Merci »





Les Dames de Chilhac

Tout d'abord merci aux nouvelles venues dans notre association "les Dames de Chilhac" ainsi qu'aux nouvelles participantes à la section dessin " Les Artistes de Chilhac"

Activités depuis l'été :

Juin : participation au *Festivalet* avec la confection de décorations diverses (banderoles d'accueil, livres pliés et mobiles). Nous avons aussi fait une sortie à Chaudes - Aigues, visite du musée de la géothermie, suivi, après un bon pique-nique, de la visite du château du Saillant.

Du 28 juillet au 11 août : la section dessin "Les Artistes de Chilhac", animé par Jean-Pierre Esbrat, ont exposé leurs œuvres à la salle de la tour de Chilhac. Notre saison redémarre en septembre par notre repas annuel suivi de la visite au Doyenné de Brioude pour découvrir les œuvres de Hantz Hartung peintre abstrait 1904/1989.

Dimanche 16/02/25 de 15h à 18h

À l'école des sœurs

« La Cabane sur scène »

Chansons d'amour à la con

Concert en duo : Valérie Sapet et Jean-Louis Pinna

Chansons à texte, guitare et accordéon

Des rires et des grincements de dents garantis !

Poésie et humour

Un entracte crêpes et pâtisseries maison

Contribution libre / contact : Christine 07.82.95.81.59

Repas des aînés

Le repas offert par la commune aux aînés a rassemblé une trentaine de personnes le dimanche 15 décembre. Cathy à l'*embuscade* et Justine à la pâtisserie/biscuiterie *un goût de liberté* avaient préparé le menu.

Les enfants, invités au spectacle de Noël par le comité des fêtes, sont arrivés à la fin du repas accompagnés de leurs parents. Cette organisation permet à toutes les générations du village de se rencontrer. Tout le monde pouvait ensuite assister au spectacle.

Ville à joie

La communauté de communes a proposé à une quinzaine de communes l'organisation de l'évènement "ville à joie".

Le but de ces manifestations était d'amener différents services au plus près des habitants. Chilhac a été une vraie réussite puisqu'une vingtaine de partenaires avaient souhaité être présents mercredi 23 octobre de 16h30 à 18h.

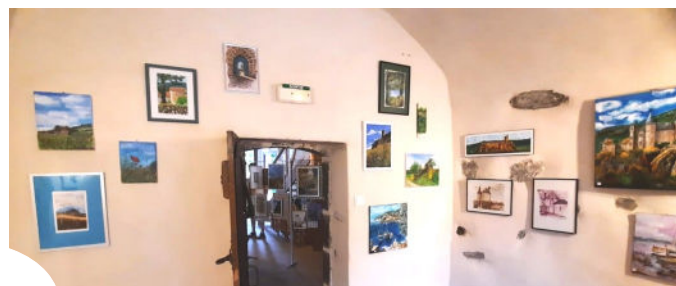
Vie du village

Octobre : préparation de nos puces des couturières et le 20 notre manifestation à l'école des sœurs de Chilhac avec la participation de chacune de nos adhérentes pour la confection des pâtisseries salées et sucrées proposées à la vente et notre tombola.

Novembre : visite de la distillerie de plantes aromatiques Saint-Hilaire HELPAC animée par Emilie Martinant (aromathérapie, gemmothérapie, phytothérapie biologique).

Décembre : atelier déco de Noël (confection de couronnes de l'Avent, boules etc...) avec des matériaux naturels feuilles, bois, pommes de pin etc... Si vous souhaitez rejoindre notre association contactez : Christine au 07.82.95.81.59 ou Monique au 06.43.57.60.12.

Bonnes fêtes de fin d'année à toutes et à tous !



Les habitants et vacanciers ont pu se renseigner, découvrir des services, jouer dans la rue des remparts et sur la place de Lachaud. La soirée s'est prolongée à l'Emboscade par un quiz musical.





Bibliothèque

Les bénévoles de la bibliothèque municipale assurent l'accueil des lecteurs les mercredis de 16h à 17h. En dehors de ce créneau horaire, il est possible d'emprunter ou rendre des livres dès que l'accueil du village de vacances est ouvert.

Le fonds est très riche et propose de nombreux romans, bd, documentaires pour tous les âges, des albums pour enfants... Les prêts de la médiathèque départementale élargissent encore le choix. Il est même possible de commander des titres précis qui, s'ils sont disponibles, arrivent dans le courant des semaines suivantes.

C'est gratuit et ouvert à tous alors venez vous rendre compte sur place !

À ne pas manquer :

- jusqu'au mois de mars, nous participons au « prix passeurs de mots » *mots et famille*. 5 romans sont à votre disposition.

La nuit des pères de Gaëlle Josse

Une époque en or de Titou Lecoq

Les silences des pères de Rachid Benzine

On était des loups de Sandrine Collette

Ma tempête d'Éric Pessan

Après lecture, vous les « notez » et participez ainsi au jury.

- le samedi 25 janvier, à 17h30 dans le cadre des "nuits de la lecture", nous vous inviterons à la projection du film « chemins de vigne » de D. Pazery, documentaire de 50 minutes réalisé en 2023 sur la vigne dans le Haut-Allier.

- la valise des nouveautés proposée par la com com (livres primés en 2024) sera à votre disposition à la bibliothèque de Chilhac du mercredi 09 Avril au mercredi 25 Juin.



Les Tisseurs de mots

En amont du stage porté par les *tisseurs de mots*, entremêlant écriture et texture, textile, qu'Hélène Fraysse et Isabelle Jannot coaniment, elles présentent leur spectacle-performance en lien avec la vêtue. Elles poursuivent leur exploration autour de ce qui nous habille, de ce qui nous habite. Elles mêlent leur voix et leurs gestes pour que mots, fils et habits dévoilent leurs parts d'intimité, de rêve ou de révolte.

"Mille habits" le samedi 12 avril à 20h30
Ouvert à tous.tes dès 13 ans



11 novembre

Lundi 11 novembre, à l'occasion du 106^e anniversaire de l'Armistice, Michel Beckert, maire, a lu le discours officiel avant de déposer la gerbe au pied du monument aux morts. Les sapeurs pompiers volontaires de Lavoûte-Chilhac ainsi que des habitants du village ont participé à cette commémoration. La cérémonie s'est clôturée par le verre de l'amitié.





Vie du village

Les Pieds à Terre ! ...et la tête dans les étoiles

Malgré les incertitudes des prochains mois sur le plan financier, l'association poursuit ses actions d'animation et de formation. L'équipe se mobilise pour développer les activités existantes et en proposer des nouvelles ou à de nouveaux publics en 2025. Venez les découvrir ou les redécouvrir en venant partager un café ou un thé dans nos locaux rue du château :-)

Le 4 octobre, les étoiles et les guirlandes étaient au rendez-vous à l'école des sœurs de Chilhac pour un temps convivial et de découvertes autour de la nuit dans le cadre de l'événement national *le jour de la nuit*. Nous remercions la commune de Chilhac, les artistes, les bénévoles de l'association et les personnes présentes pour leur participation et leur soutien moral et financier.

Comme vous l'avez peut-être remarqué, notre animatrice à ressort, Carine, qui parcourait les rues et les routes de Chilhac pour poser les affiches et distribuer les flyers a quitté l'association pour rejoindre ses montagnes natales.

Pendant les vacances de la Toussaint, une trentaine de jeunes de 16 à 24 ans ont investi le gîte de l'église pour se former à l'animation et obtenir leur BAFA. Une équipe de 4 formateurs saisonniers les ont accompagnés dans leurs apprentissages et 2 cuisiniers sont venus les nourrir ! Les prochaines dates de formation sont prévues du 17 au 24 février !

L'assemblée générale des pieds à terre, quant à elle, se tiendra le samedi 11 janvier à 15h. Vous y êtes toutes et tous conviés pour en savoir plus sur nos activités !

Pour en savoir plus, rendez-vous sur www.lespiedsaterre.fr

Agréable et chaleureuse fin d'année 2024



Helmouth

Ca y est ! Les travaux à Helmouth prennent fin sur les deux granges qui donnent sur la place du village. Mais au fait ! Helmouth, c'est quoi ?

Helmouth, c'est une association qui a pour volonté d'offrir des espaces d'échanges, de rencontres et de solidarité ouverts à toutes.

Que l'on soit habitant de longue date, nouvel arrivant, ou simple curieux, l'idée est que chacun puisse trouver à Helmouth un espace où se connecter aux autres et participer à des activités porteuses de sens.



Helmouth souhaite développer des projets qui renforcent les liens sociaux. Parmi ceux-ci :

- des ateliers participatifs : cuisine collective, bricolage ou encore ateliers de musique ;
- des événements ouverts : des repas de quartier, des soirées à thème, des projections de films ou des spectacles.

Convaincu que la vie sociale ne peut s'épanouir que par une véritable co-construction, Helmouth invite les habitants de Chilhac et des environs à s'investir dans son développement. Qu'il s'agisse de proposer une activité, de participer à des chantiers collectifs, ou simplement de partager un café dans une atmosphère conviviale, chacun peut trouver sa place.

Pour connaître les avis des habitants, Helmouth organise : **le samedi 8/02/25 à 17h** une réunion publique à Helmouth. Ce sera un moment où idées et projets pourront être échangés afin de cibler les services d'intérêt à développer, pour un village toujours plus vivant !



Une saison au village vacances

Cousinades, mariages, anniversaires, moments de convivialité entre amis, résidences artistiques, rencontres ou stages professionnels, séjour éducatif d'étudiants... Le village vacances a reçu tout au long de l'année, dès la fin du mois de février, un public varié dans son gîte de groupe *le forgeron* ou celui de *l'église* qui se décline également en appartements individuels pour compléter ceux qui se situent dans la rue de Montferrand.

C'est ainsi qu'une équipe d'une quarantaine de personnes venues tourner un court-métrage a séjourné une semaine à Chilhac, que nous avons reçu près de cent salariés d'une entreprise le temps d'un week-end détente...

Si ce public venait pour la 1^{ère} fois à Chilhac, il est intéressant de remarquer la fidélité de groupes qui organisent des formations comme celles proposées par *les pieds à terre*, ou séjours thématiques à dimension culturelle tels que ceux des *tisseurs de mots*, *l'Art en Sort*, l'association française des peintres sur mobilier ; il est ainsi appréciable de pouvoir bénéficier d'animations (ateliers, expositions, spectacles) pendant leur présence dans le village.

C'est avec cette même volonté d'animations que nous hébergeons ponctuellement, sur les périodes plus creuses et à titre gracieux, des résidences artistiques qui en contrepartie de notre accueil, proposent un aperçu de leur travail à la fin de leur séjour. Le public ne répond pas forcément en nombre à ces moments culturels mais peu importe, ceux qui y participent en soulignent généralement la qualité.

L'accueil d'événements familiaux constitue cependant l'essentiel de l'activité du village vacances et, en 2024, ce sont plus de 40 groupes qui sont venus, voire revenus, et certaines personnes invitées à un événement précédemment en organisent un à leur tour.

Dans tous les cas et à l'unanimité, tous soulignent la beauté des gorges de l'Allier, du village et des efforts d'embellissement mis en œuvre que ce soit par la commune ou par les particuliers qui contribuent à la mise en valeur de notre patrimoine. Ces commentaires élogieux sur notre village, nous les entendons aussi au moment du départ des locataires des meublés de tourisme que nous proposons pour des vacances de quelques jours, dont une grande partie vient grâce à notre partenariat estival avec la CCAS d'EDF ; les quelques travaux de réfection des rues et de la

place n'ont que peu perturbé nos visiteurs qui saluaient cette initiative qui va contribuer à rendre plus attractive notre petite cité de caractère.

Complété par le passage de quelques randonneurs sur le chemin de grande randonnée « Robe de bure et cote de mailles » ou le GR 470 « Sources et gorges de l'Allier » ainsi que celui de quelques uns des nombreux cyclistes qui découvrent la véloroute "Via Allier", l'activité du village vacances a permis de dégager un chiffre d'affaire de plus de 160 000 euros qui représentent l'équivalent de près de 7 000 nuitées.

L'équipe d'agents qui veille toute l'année au bon fonctionnement de ces structures a été renforcée par Jérôme Pruvot pendant 6 mois puis par 3 saisonnières l'été, Mizuki Roche, Zia Guersen et Axelle Romain, qui se sont brillamment acquitté de leur tâche.



Et pendant ce temps, au camping "au fil de l'eau"

Les aléas climatiques, avec un printemps pluvieux et un automne bien frais, ont perturbé la saison 2024 du camping qui a eu du mal à démarrer en mai/juin et qui s'est achevée assez brutalement dès le début du mois de septembre. Toutefois, grâce à un mois d'août intense, la fréquentation est restée stable par rapport à l'an dernier et le chiffre d'affaire dégagé de 30 000 euros est du même ordre également. Le public est composé majoritairement de français, mais la part de la clientèle étrangère n'est pas négligeable, essentiellement néerlandaise ou allemande. Comme les années précédentes, il est agréable de constater qu'une partie des campeurs venus pour une seule nuit ou un très court séjour demande à prolonger leur présence et que le bouche à oreille fonctionne très bien pour faire venir de nouveaux vacanciers.

Le camping a aussi servi de lieu d'accueil de spectacles gratuits ou « au chapeau » et ouverts à



Vie du village

tous : concert, contes, seul en scène, danse... ont ainsi brillamment contribué ponctuellement à l'animation du site que nos hôtes d'une nuit, quelques jours, voire plusieurs semaines apprécient pour son cadre naturel et son calme.

Il semblerait cependant que la plage ait connu un passage un peu moins important même si cela est juste un ressenti puisqu'aucun comptage n'est effectué sur ce lieu en accès libre et qui reste malgré tout prisé des baigneurs et des adeptes du bronzage.

Merci à Shaïma Tavernier et Lilas Pham qui ont cet été contribué au bon déroulement de la saison du camping *au fil de l'eau*.



Mammouths et mastodontes vous racontent leur histoire

Le musée de paléontologie Christian Guth a accueilli une poignée de visiteurs en moins cette année même si nous frôlons encore les 1 500 entrées annuelles.

La boutique a en revanche bien fonctionné et, comme l'an dernier, l'ensemble permet de dégager une recette qui avoisine les 10 000 euros. L'implication du personnel détaché cet été au musée est à souligner, Marion Vignal et Nina Bronchy n'hésitant pas à partager leurs connaissances pour les faire partager au public, lequel se montrait curieux et intéressé de ce passé datant de 2 millions d'années qui offrait alors un paysage et une diversité de la faune bien différente de ceux que nous connaissons aujourd'hui. En juillet et en août, le musée est ouvert tous les jours. En moyenne saison, il est ouvert les après-midi sur demande préalable du mercredi au dimanche. Le musée ferme de novembre à mars même si des ouvertures exceptionnelles pour des groupes restent envisageables.

Qu'est-ce que je peux faire, je sais pas quoi faire :

Diversité, convivialité et qualité pourraient en trois mots résumer la riche programmation culturelle qui a animé Chilhac en 2024 au travers de spectacles proposés principalement à la salle de l'école des sœurs, au camping ou à l'église Saint Honorat.

Quelques lignes ne suffisant pas à tous les détailler, nous pouvons de manière totalement arbitraire en présenter quelques-uns :

- l'église qui a une très belle sonorité et qui permet de mettre en valeur le talent de nombreux musiciens a vu se produire des formations en quartet (Andésite), en bande de Hautbois, en solo ; le public est présent lors de ces soirées musicales estivales pour se laisser porter par des voyages musicaux.

- autre lieu mais toujours la même grandeur, un ciné concert à l'école des sœurs a permis de se replonger dans l'époque où les films étaient muets. Le quatuor « Ardisa » (flûte traversière, clarinette, hautbois et accordéon) a accompagné avec humour et subtilité les facéties d'un Buster Keaton, d'un Harold Lloyd et Georges Méliès devant un public chaleureux et enthousiaste de grands et petits spectateurs ravis.

- le camping a aussi servi de cadre enchanteur pour des moments musicaux ou spectacles théâtralisés parmi lesquels :

- *Mah'na and the kids*, trio (piano, guitare, voix) qui a interprété des standards de la chanson française et internationale d'hier et d'aujourd'hui lors d'un apéro concert

- La formation *Radio Tutti* en session acoustique, avec la participation d'un orchestre de plus de 25 jeunes instrumentistes et chanteurs, a rythmé une soirée de musique folk & pop à danser.





Vie du village

- Le groupe *Fir Hitzik* a partagé sa sensibilité pour des musiques à cheval entre l'Orient et l'Occident, qu'il s'agisse de musiques juives ashkénazes, de musiques des Balkans et turques aussi populaires que rythmées, ou bien encore du rock et du jazz

- Le trio local *Merci quand même* nous a présenté ses reprises au son du violon, harmonica, clarinette, guitare...

- La compagnie *la dérouillée* nous a conté l'histoire de *Sweetie* la star des réseaux, l'impératrice des influenceuses, prête à tout pour ses abonnés...

- la compagnie *les vieilles grues sauvages* a joué son spectacle de trapèze et de poésie burlesque *du Coq à l'âne*

Lors de sorties de résidences, plusieurs artistes ont offert dans différents sites du cœur du village, un aperçu de leur travail pendant les quelques jours passés au village vacances dont :

- les *Égarements* qui ont proposé une animation déambulatoire de près de deux heures

- un apéro Slam et poésie musicale conté par « *Pleyad* » dont l'artiste s'est depuis installée dans le village

- une exposition de cyanotypes par Charlotte mettant en valeur la flore de Chilhac.

Enfin, il convient également de rappeler que grâce à notre partenariat avec la CCAS d'EDF, Chilhac a accueilli deux spectacles, l'un d'acrobaties, l'autre musical qui ont conquis un public nombreux.



Le comité des fêtes

La fête d'été a comme toujours attiré beaucoup de monde, Chilhacois, vacanciers et habitués des environs aiment se retrouver dans ce cadre magnifique qu'offre le site. 250 personnes ont partagé le repas puis le feu d'artifice a ravi des centaines de spectateurs venus parfois de loin.

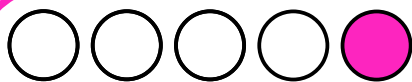
Merci à tous les nouveaux bénévoles qui ont aidé au bon déroulement de la fête. Il faudrait encore renforcer l'équipe pour partager la charge de travail et concrétiser de nouvelles idées, n'hésitez pas à vous faire connaître si vous voulez donner un peu de votre temps !

Le repas offert aux Chilhacois le 8 septembre a rassemblé environ 90 personnes et a permis aux nouveaux résidents de faire de nouvelles connaissances et à tous de partager un moment convivial.

Dimanche 15 décembre, le comité des fêtes a offert aux enfants le spectacle d' "*Ahmad et ses marionnettes*" ainsi qu' un livre à chacun. Les cadeaux les attendaient sous le sapin.

Organisé volontairement à la suite du repas offert par la commune aux aînés, le spectacle était ouvert à tous. Petits et grands ont donc assisté et même participé au spectacle puis partagé les bûches et friandises.





Zodiaque Chilhac



Bélier : inspiré.e par le professionnalisme des ouvriers qui travaillent à embellir les rues du village, vous déciderez de porter un gilet orange et un casque en leur honneur chaque jour de l'année 2025. Assumez !

Taureau : traumatisé.e par une semaine sans café à l'Emboscade, vous militerez dans les rues de Chilhac pour que les vacances de Cathy soient définitivement supprimées. Ça ne va plus, mettez-vous au thé !



Gémeaux : vous serez offusqué.e que le musée n'accepte pas de mettre en vitrine l'os de pouleausore que vous avez retrouvé dans votre jardin. Votre bouderie durera trois mois. C'est long...

Cancer : après avoir lu un article sur les bienfaits de l'eau froide pour la santé, vous traverserez Chilhac en peignoir tous les matins pour faire votre toilette dans la fontaine. On vous saluera pour votre courage !



Lion : déçu.e du numéro qui a été attribué à votre maison, vous déciderez de vous installer chez votre voisin. La colocation ne se passera pas très bien... Reconsidérez votre numéro, et s'il était gagnant au loto ?

Vierge : dans un grand mouvement pacifiste, vous renommez les figuiers de barbarie, « figuiers d'harmonie ». Les plus grands botanistes se déplaceront pour l'occasion. Mettez-vous sur votre 31 !



Balance : préoccupé.e par l'état des chemins en pierre qui descendent du village vers l'Allier, vous monterez un dossier béton pour convaincre la commune que la solution idéale est l'installation de toboggans. On vous encensera pour votre génie et une statue sera érigée en votre honneur sur la place de Lachaud. Bravo !

Scorpion : vous développerez une passion soudaine pour le thé afghan, partirez en pèlerinage sur la route de la soie et vous installerez pour de bon dans les montagnes du Pamir, alors que vous ne savez même pas prononcer correctement le nom du pays dans lequel vous serez (le Tadjikistan, donc). On donnera votre nom à une impasse pour ne pas vous oublier.



Raton-Laveur : vous serez très surpris.e de constater que les vignes de Chilhac n'ont plus de raisin pour vous. On est en décembre. C'est normal. Renseignez-vous, enfin !

Sagittaire : vous espérerez ardemment qu'une nouvelle crue vous ramène votre amour de jeunesse. Cessez d'attendre avec une banderole sur les bords de l'Allier. Vous allez vous enrhummer.

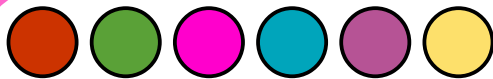


Capricorne : vous entreprendrez d'enterrer chaque feuille morte que vous trouverez, et les Chilhacois auront le toupet de ne pas répondre par la présente aux cérémonies auxquelles vous les convierez par voie télépathique. On vous reprochera même l'état du jardin de l'école des sœurs. Vous vous sentirez incompris.e. Courage !

Verseau : vous déciderez de fabriquer votre propre sismographe à l'aide de poudre de basalte, d'une baguette en bois de rosier et d'une formule magique connue de vous seulement. Pour d'obscures raisons, votre annonce sur le réveil des volcans n'alarmera personne. Tout ça vous laissera un goût amer en bouche. Brossez-vous les dents.

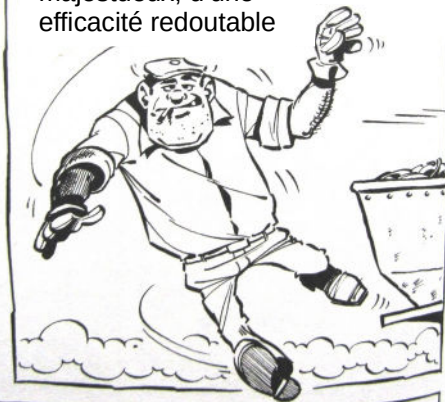


Poissons : suite à un cours de salsa catastrophique, vous ne saurez plus sur quel pied danser. Vous insisterez lourdement auprès des *Pieds à terre* pour qu'ils vous viennent en aide. Trouvez plutôt un chorégraphe et cessez de casser les pieds à tout le monde, ça vaudra mieux.



Le coin remue-méninges

Nonchalant,
majestueux, d'une
efficacité redoutable



Le voilà, c'est bien lui...



C'est notre
agent du
sictom qui fait
sa tournée des
poubelles



Écoutons-le
un instant...

Les consignes, y a
rien de plus simple

Tout ce qui
rentre dans
un sac
poubelle,
et qui se
recycle pas,
c'est des
ordures
ménagères



Tous les
emballages
vont en
vrac dans
la poubelle
de tri

Et ce qui se
composte ?

Dans les
composteurs
pardi !

Tu vois ?



Simple comme bonjour...
Tu vois ?

Et
pourtant y
a encore
des
zozios qui
déposent
n'importe
quoi aux
poubelles
...



Aujourd'hui, en v'là un qui a cru que son chapeau se recyclait. Y a des p'tits comiques à Chilhac on dirait !

Alors, la première fois, à la
rigueur, ça me fait sourire.

Tu vois ?

Mais à la 6^{ème} télé,
au 3^{ème} étendage, et
à la 12^{ème} gazinière,
c'est à croire qu'on
se fout de ma
gueule !

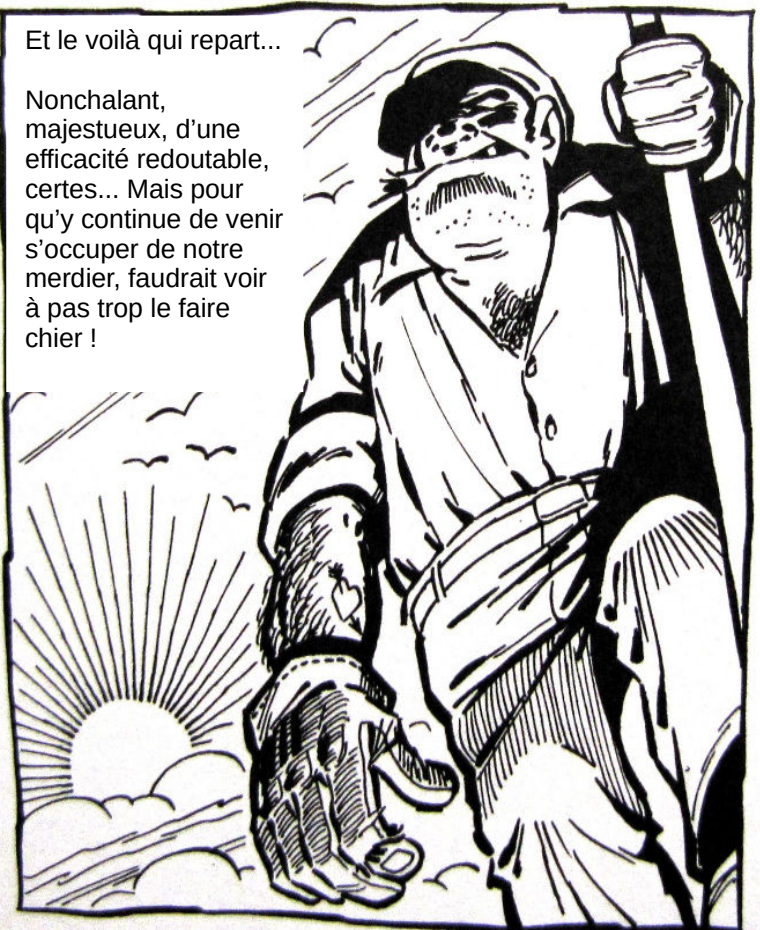


Alors, voilà ! Ici, c'est pas une déchetterie !
Suffit pour ça d'aller à Langeac, à Paulhaguet, à
Brioude, ou de demander en mairie q'une benne à
encombrants soit déposée sur le village !



Et le voilà qui repart...

Nonchalant,
majestueux, d'une
efficacité redoutable,
certes... Mais pour
qu'y continue de venir
s'occuper de notre
merdier, faudrait voir
à pas trop le faire
chier !



L'ÉQUIPE MUNICIPALE VOUS SOUHAITE

UNE BONNE ANNÉE

2025

